

Bitte lesen Sie die Anleitung vor dem Gebrauch vollständig durch. Sie können eine digitale Version dieser Gebrauchsanleitung auf www.e-tintproducts.com anzuzeigen.

INSTALLATIONSANLEITUNG

1. Wählen Sie eine trockene, staubfreie Stelle für die Installation. Nehmen Sie das Visier vom Helm ab. Reinigen Sie das gesamte Visier gründlich (innen und außen). Beachten Sie dabei die Hinweise des Herstellers oder verwenden Sie ein mildes Reinigungsmittel und Wasser. Entfernen Sie alle Fingerabdrücke, Fettflecken, Verschmutzungen und Feuchtigkeit.

2. Bauen Sie das Visier wieder in den Helm ein. Achten Sie sorgfältig darauf, die Innenseite des Visiers oder die Innenfläche des Einsatzes nicht zu berühren, um Fingerabdrücke zu vermeiden.

3. Lösen Sie die Vinyl-Installationsvorlage von der Unterlage ab. Richten Sie die Installationsvorlage bei heruntergeklapptem und vollständig geschlossenem Visier auf der Außenfläche des Visiers aus. Richten Sie die Vorlage innerhalb der Umrisslinie der Gesichtsoffnung aus, sodass sie in die Öffnung passt (**Abbildung 1**).

4. Lassen Sie die Vinyl-Installationsvorlage in dieser Position und nehmen Sie das Visier vom Helm ab. Legen Sie es mit der Vorderseite nach unten auf einer weichen Unterlage ab. Berühren Sie die Innenfläche des Visiers nicht, um Verschmutzungen oder Fingerabdrücke zu vermeiden.

5. Lösen Sie den Akari® AX12 Einsatz vorsichtig von der transparenten Unterlage ab (**Abbildung 2**).

6. Fassen Sie den AX12 Einsatz an den Rändern des selbstklebenden Vinyls und biegen Sie ihn vorsichtig in U-Form. Richten Sie das Fadenkreuz des Visiereinsatzes über dem Fadenkreuz der Vinyl-Installationsvorlage aus (**Abbildung 3**). Wenn der AX12 Einsatz richtig ausgerichtet ist, kleben Sie ihn vorsichtig auf das Visier auf.

7. Kleben Sie den Einsatz durch Andrücken entlang der Vinylkante auf und streichen Sie dabei von der Mitte nach außen. DRÜCKEN SIE NICHT AUF DEN BEREICH DER FLÜSSIGKRISTALLANZEIGE (**Abbildung 4**). Die Vinylkante sollte fest auf dem Visier haften. Zwischen dem Bereich der Flüssigkeitskristallanzeige und dem Visier wird sich voraussichtlich eine Lücke befinden.

8. Lösen Sie vorsichtig die transparente Installationsvorlage vom AX12 ab (**Abbildung 5**). Entfernen Sie die Vinyl-Installationsvorlage von der Visieraußenseite. HINWEIS: Es empfiehlt sich, die Installationsvorlagen aufzubewahren für den Fall, dass Sie den Akari® AX12 später auf einem anderen Visier verwenden möchten.

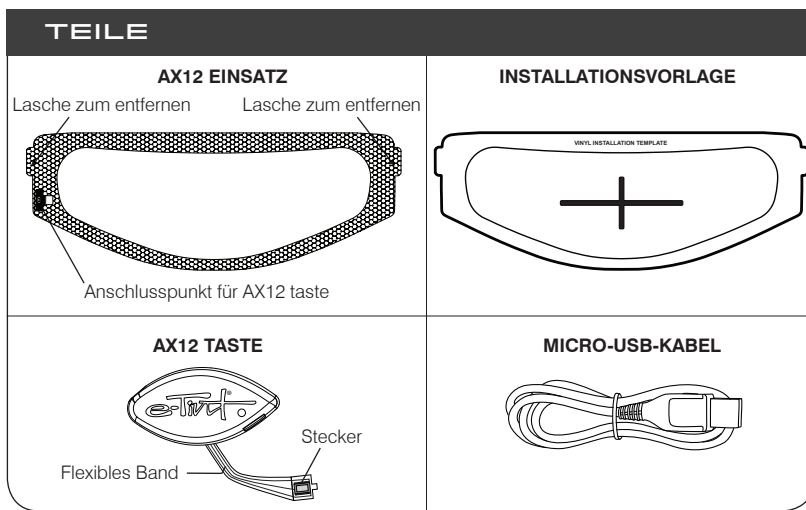
9. Bevor Sie die AX12 Taste anschließen können, müssen Sie erst die Klebeunterlage von der Rückseite des flexiblen Bands entfernen. Lassen Sie dann den Stecker am Ende des Bands am Anschlusspunkt auf dem AX12 Einsatz einrasten (**Abbildung 6**). Wickeln Sie das Band unter dem Visier und entfernen Sie die Unterlage von der Rückseite der AX12 Taste. Ist das Band zu lang und hängt durch, können Sie es kürzen. Falten Sie dazu einen kleinen Abschnitt und drücken Sie die überschüssige Länge auf die Rückseite des Klebeschaums (**Abbildung 7**).

10. ACHTUNG! Die AX12 Taste ist für die dauerhafte Montage gedacht. Nachdem Sie die Taste auf dem Visier montiert haben, können Sie sie nicht mehr versetzen. Andernfalls könnte die Taste dauerhaft beschädigt werden und müsste ersetzt werden. Montieren Sie die Taste horizontal auf der Außenfläche des Visiers. Die Taste darf NICHT über das Visier herausragen (**Abbildung 8**). Drücken Sie die Taste fest an, damit sie gut festklebt. Befestigen Sie das flexible Band durch Andrücken auf dem Visier.

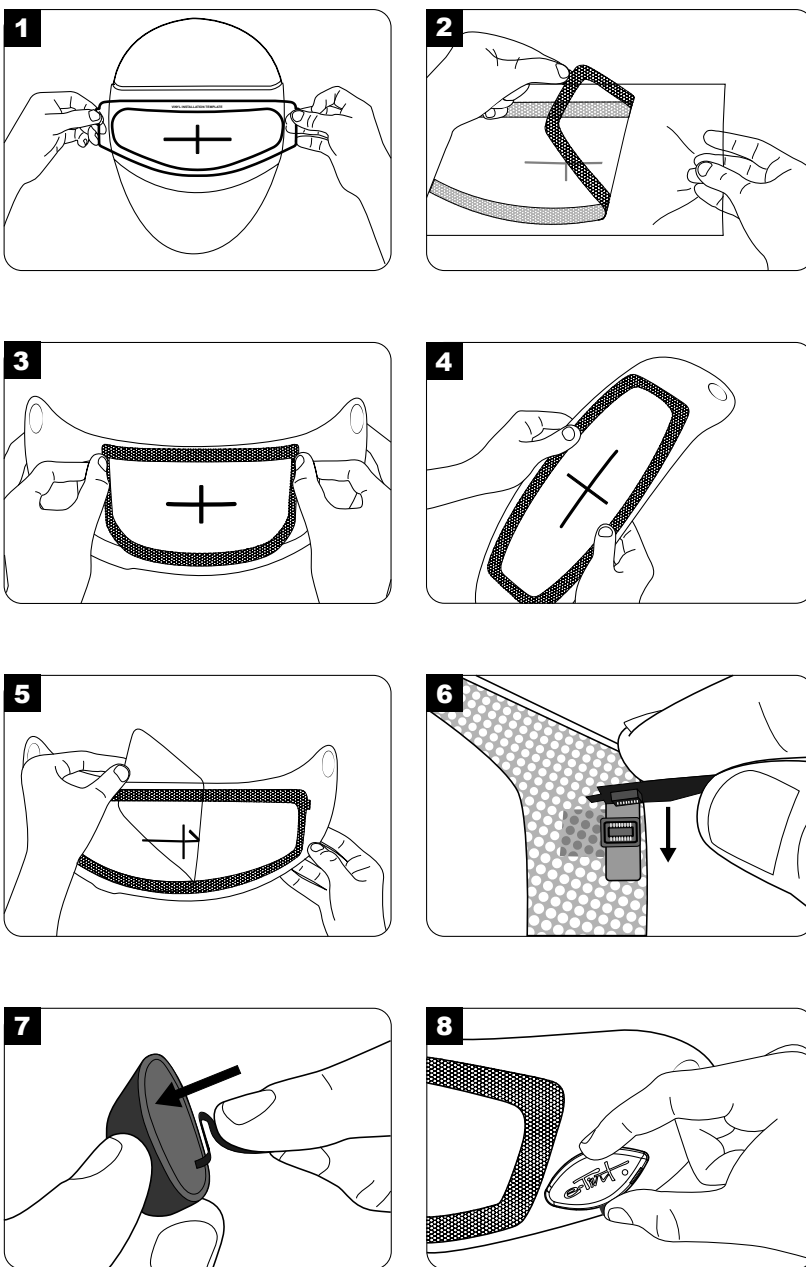
11. Bauen Sie das Visier wieder in den Helm ein. Testen Sie den Einsatz vor dem Betrieb im automatischen Modus daraufhin, ob die Lichtschwelle auf Ihren gewünschten Komfortwert eingestellt ist. In der „Gebrauchsanleitung“ finden Sie eine Anleitung für die Einstellung einer benutzerdefinierter Lichtschwelle.

12. Laden Sie den Einsatz mithilfe des mitgelieferten Micro-USB-Kabels auf. Weitere Informationen zum Aufladen finden Sie unten.

VERSETZUNG DES EINSATZES: Trennen Sie die Taste vom AX12 Einsatz. Beginnen Sie mit der Lasche am Rand des Einsatzes und lösen Sie den AX12 vorsichtig vom Visier ab. Befolgen Sie die Anweisungen (1-8) oben und installieren Sie den Einsatz erneut auf dem Visier. HINWEIS: Der AX12 Einsatz kann entfernt und auf einem anderen Visier installiert werden. Die AX12 Taste ist jedoch nicht übertragbar. Bei einem Händler in Ihrer Nähe oder auf www.e-tintproducts.com können Sie eine AX12 Ersatztaste kaufen.



INSTALLATIONSSKIZZE



GEBRAUCHSANLEITUNG

BEGRIFFSDEFINITIONEN :

AKTIVIEREN: Einschalten, getönt DEAKTIVIEREN: Ausschalten; transparent

Der Akari® AX12 Einsatz wechselt durch kurzes Berühren der Taste oder automatisch über den eingebauten Lichtsensor sofort zwischen zwei Farbstufen (ein oder aus). Diese Farbstufen sind fest eingestellt und können vom Benutzer nicht geändert werden. Der Einsatz wird im Werk mit einer Standardeinstellung für die Lichtschwelle programmiert, die im automatischen Modus verwendet wird. Sie haben die Möglichkeit, die Lichtschwelle umzuprogrammieren, wenn Sie feststellen, dass diese den Betrieb nicht automatisch nach Ihren Wünschen aktiviert oder deaktiviert

BETRIEB IM MANUELLEN MODUS: Drücken Sie die Taste einmal, um die Tönung des Einsatzes zu aktivieren oder zu deaktivieren.

BETRIEB IM AUTOMATISCHEN MODUS: Drücken Sie die Taste und halten Sie sie ca. drei (3) Sekunden lang gedrückt. Der Einsatz blinkt drei (3) Mal und zeigt dadurch an, dass er in den automatischen Modus gewechselt hat. Lassen Sie die Taste los. Der Einsatz ist jetzt für den automatischen Modus eingestellt.

BEENDEN DES AUTOMATISCHEN MODUS (UND UMSCHALTEN IN DEN MANUELLEN MODUS): Drücken Sie einmal auf die Taste, um zurück zum manuellen Modus zu wechseln. Hinweis: Der Einsatz wird beim Beenden des automatischen Modus deaktiviert.

ANPASSUNG DER LICHTSCHWELLE: Schalten Sie den Einsatz zuerst in den automatischen Modus. Wählen Sie einen Umgebungsbereich, der vergleichbar mit den Bedingungen ist, unter denen Sie fahren würden und bei denen der Einsatz aktiviert werden soll. Halten Sie das Visier (mit installiertem Einsatz) in die gewünschten Lichtverhältnisse und drücken Sie die Taste ca. sechs (6) Sekunden lang. Nach sechs Sekunden blinkt der Einsatz drei (3) Mal und zeigt dadurch an, dass das System den Sensor neu auf Ihre gewünschte Lichtschwelle kalibriert hat. Der Sensor wird jetzt ausgelöst, wenn es mindestens so hell ist wie das ausgewählte Umgebungslicht. Die Elektronik speichert diesen benutzerdefinierten Schwellenwert, bis dieser entweder umprogrammiert oder auf die Werkseinstellung zurückgesetzt wird. **HINWEIS:** Achten Sie darauf, den Bereich um den Lichtsensor herum (auf der Oberseite der Taste) frei zu halten und die Lichtquelle zu öffnen. Wenn Ihr Finger den Lichtsensor beim Einstellen der Lichtschwelle bedeckt, wird der Einsatz die meiste Zeit aktiviert und schaltet sich nur aus, wenn es sehr dunkel ist. Versuchen Sie NICHT, die Lichtschwelle zu ändern, während Sie sich in Bewegung befinden.

ZURÜCKSETZEN AUF DIE WERKSEINSTELLUNGEN: Drücken Sie die Taste und halten Sie sie ca. zwölf (12) Sekunden lang gedrückt. Der Einsatz durchläuft zwei (2) Blinkserien und zeigt dadurch an, dass die Werkseinstellungen wiederhergestellt wurden.

AUFLADEN: Verbinden Sie das Micro-USB-Kabel mit der AX12 Taste und laden Sie den Einsatz über einen Computer oder eine Steckdose auf. Der Einsatz wird während der Aufladung aktiviert und die Taste lässt sich nicht bedienen. Wenn der AX12 vollständig aufgeladen ist, wird er deaktiviert. Eine vollständig entladene Batterie braucht mindestens zwei (2) Stunden, bis sie wieder vollständig aufgeladen ist. Ein vollständig aufgeladener AX12 bietet bis zu vierzig (40) Betriebsstunden. Wenn der AX12 vollständig aufgeladen, deaktiviert und nicht in Gebrauch ist, behält er die Ladung für bis zu drei (3) Wochen. **HINWEIS:** Bewahren Sie den AX12 NICHT an eine Aufladequelle angeschlossen auf. Die Batterien können beschädigt werden, wenn der Einsatz über längere Zeit ohne Aufladen gelagert wird. E-TINT empfiehlt, die Batterie alle zwei Monate vollständig aufzuladen, wenn der Einsatz über längere Zeit gelagert wird. Die Umgebungstemperatur wirkt sich ebenfalls auf die Lebensdauer jeder Batterie bei Lagerung aus. Kühle Umgebungen sind am besten.

WARNUNG! SIE SIND DAFÜR VERANTWORTLICH, DIE EIGNUNG DIESES PRODUKTS FÜR DEN BEABSICHTIGTEN ZWECK FESTZUSTELLEN, UND SIE VERWENDEN DIESES PRODUKT AUF EIGENE GEFAHR. WENN SIE ZU IRGEND EINEM ZEITPUNKT MEINEN, DASS DER AKARI® MOTORRADHELM-EINSATZ NICHT ORDNUNGSGEMÄSS FUNKTIONIERT, SEHEN SIE SOFORT VOM GEBRAUCH DES EINSATZES AB. E-TINT, LLC GIBT IHNEN EINE EINJÄHRIGE (1) GARANTIE FÜR DEN ERSATZ DES PRODUKTS BEI MÄNGELN GEGEN VORLAGE DES KAUFBELEGES. E-TINT SCHLIESST JEDGLICHE HAFTUNG AUS. AKARI® EINSÄTZE WERDEN NICHT FÜR ASYMMETRISCH GEKRÜMMTE VISIERE EMPFOHLEN. DIESES PRODUKT WIRD NICHT ZUM GEBRAUCH BEI NACHT ODER BEI TEMPERATUREN UNTER -10 °C ODER ÜBER 45 °C EMPFOHLEN. VERWENDEN SIE DAS PRODUKT NACH EIGENEM ERMESSEN.

REINIGUNG UND PFLEGE

Mit warmem Wasser, einem milden Reinigungsmittel und einem Mikrofasertuch reinigen. Entfernen Sie hartnäckige Verschmutzungen mit einem Haushaltsglasreiniger. Verwenden Sie keine Reinigungsmittel, die Feuchtigkeitsspender, Scheuermittel, starke Säuren oder Ätzmittel enthalten. Tauchen Sie den Einsatz oder die Elektronik nicht in Flüssigkeiten, da dies die Funktion des Einsatzes beeinträchtigen kann. Setzen Sie dieses Produkt keiner direkten Sonneneinstrahlung aus, wenn es nicht in Gebrauch ist. Anderenfalls kann die Lebensdauer des Einsatzes verkürzt werden.

ENTSORGUNG DES PRODUKTS

Ihr AX12 Einsatz und die Taste müssen vorschriftsmäßig gemäß den örtlichen Gesetzen und Vorschriften entsorgt werden. Die Taste enthält eine Lithium-Batterie. Sie darf nicht über den Hausmüll entsorgt werden. Wenn Ihr Akari® AX12 das Ende seiner Lebensdauer erreicht hat, erkundigen Sie sich bei den örtlichen Behörden nach Recyclingmöglichkeiten.

RETURN POLICY

If you need warranty/repair service, first you should contact the retailer who sold you the product and verify the services he/she can provide. If this is not possible, we will be happy to assist you!

You may return any new, unopened product for a full refund or exchange within (30) days of purchase. Special order returns are at our discretion. The total refund amount is for the cost of your product, excluding shipping. Please contact Customer Support at support@e-tintproducts.com or by visiting www.e-tintproducts.com/customersupport for a Return Merchandise Authorization (RMA) number and specific shipping instructions. Products returned for full refund must be in new condition and in original packaging (including all accessories that were included with the product), and returned to us within 30 calendar days of the issuance of the RMA. A 15% restocking fee may be charged for any accessories or components missing from the returned product. A purchase receipt MUST be provided with the return of any product. Products returned without an RMA will not be eligible for a refund or exchange. The shipping and duty charges for returning a product are the customer's responsibility.

Although we do not require you to register your new product, it is important to keep the following information to obtain warranty service. In the event that you would like to file a claim, e-Tint Customer Service *will require*:

- **LOT NO.** Next to the UPC code
- **SKU NO.** Next to the UPC code
- **ORIGINAL PURCHASE RECEIPT**
- **FIRST & LAST NAME**
- **TELEPHONE NUMBER**
- **EMAIL & SHIPPING ADDRESS**

LIMITED WARRANTY

E-Tint is 100% committed to creating the best performance products in the industry and we are always interested in receiving input from our valued customers. If you experience a problem with one of our products we want to know about it.

All Akari® products are warranted for a period of ONE year from date of purchase against any defects in materials and workmanship. If you find a defect within one (1) year after purchase, we kindly request you return your product to E-Tint. We will then evaluate your claim and, based on our findings and at our option, repair or replace any Akari® product that does not conform to the Limited Warranty.

In order to obtain limited warranty service, the following procedures must be followed: Contact E-Tint Customer Support for an RMA (Return Merchandise Authorization) number, and specific return and shipping instructions. The Akari® product must be returned with a purchase receipt for warranty service. Products returned to E-Tint without notification will not be eligible for limited warranty service. If the product does not conform to the Limited Warranty, the shipping and duty charges for returning the product are the responsibility of E-Tint.

Online Auction Purchases: Products purchased through online auctions (this does not apply to purchases made on www.e-tintproducts.com) are not eligible for warranty coverage. Online auction confirmations are not accepted for warranty verification. To obtain warranty service, an original or copy of the sales receipt from the original retailer is required. E-Tint will not replace missing components from any package purchased through an online auction.

EXCLUSIONS

The Limited Warranty set forth above applies only to Akari® products manufactured by or for E-Tint, LLC, and that bear the "Akari" trademark, trade name, or logo. The Limited Warranty does not apply to any non-Akari® products or any helmet visor or face shield, even if packaged or sold with an Akari® product. Manufacturers or suppliers, other than E-Tint, may provide their own warranties to the end user purchaser. Please check the relevant packaging for any relevant third party warranty information.

The Return Policy and Limited Warranty does not apply: (a) to consumable parts, such as batteries, unless damage has occurred due to a defect in materials or workmanship; (b) to damage caused by accident, abuse, misuse, flood, fire, earthquake or other external causes; (c) to damage caused by operating the product outside the permitted or intended uses described by E-Tint; (d) to damage caused by ordinary wear and tear; (e) to damage caused by service or repair performed by anyone who is not a representative of E-Tint; or (e) to damage arising from failure to follow instructions relating to the product's use or installation.

EXCEPT AS SET FORTH IN THE LIMITED WARRANTY, ALL PRODUCTS AND SERVICES MADE AVAILABLE TO YOU BY E-TINT ARE PROVIDED ON AN "AS IS" AND "AS AVAILABLE" BASIS. TO THE FULLEST EXTENT PERMITTED BY APPLICABLE LAW, E-TINT EXPRESSLY DISCLAIMS ALL OTHER WARRANTIES OF ANY KIND, WHETHER EXPRESS OR IMPLIED, INCLUDING BUT NOT LIMITED TO THE IMPLIED WARRANTIES OF MERCHANTABILITY, FITNESS FOR PARTICULAR PURPOSE, TITLE AND NON-INFRINGEMENT, WITH RESPECT TO ALL PRODUCTS AND SERVICES MADE AVAILABLE TO YOU BY E-TINT. NO INFORMATION OR ADVICE OBTAINED THROUGH THE E-TINT WEBSITE, OR ANY OTHER AFFIRMATION OF E-TINT, BY WORDS OR ACTIONS, SHALL CONSTITUTE A WARRANTY. IN NO EVENT SHALL E-TINT LIABILITY IN CONNECTION WITH ANY PRODUCT OR SERVICE MADE AVAILABLE TO YOU BY E-TINT EXCEED THE AMOUNT ACTUALLY PAID BY YOU TO E-TINT FOR ANY SUCH PRODUCT OR SERVICE. IN NO EVENT SHALL E-TINT BE LIABLE FOR ANY INDIRECT, INCIDENTAL, CONSEQUENTIAL, OR SPECIAL DAMAGES ARISING OUT OF OR IN CONNECTION WITH ANY PRODUCT OR SERVICE MADE AVAILABLE BY E-TINT. SOME JURISDICTIONS DO NOT ALLOW THE EXCLUSION OF CERTAIN WARRANTIES OR THE LIMITATION OR EXCLUSION OF LIABILITY FOR INCIDENTAL OR CONSEQUENTIAL DAMAGES. ACCORDINGLY, THOSE PROVISIONS SET FORTH ABOVE MAY NOT APPLY TO YOU.

E-TINT, LLC (USA) | 1950 RTE 59, STE 100 Kent, OH 44240
T (877) 451-5937 | F (330) 676-0649 | www.e-tintproducts.com



AMI POWERSPORTS EUROPE | Via Parsubio, 76/2 40133 | Bologna, Italia
www.amipowersports.eu