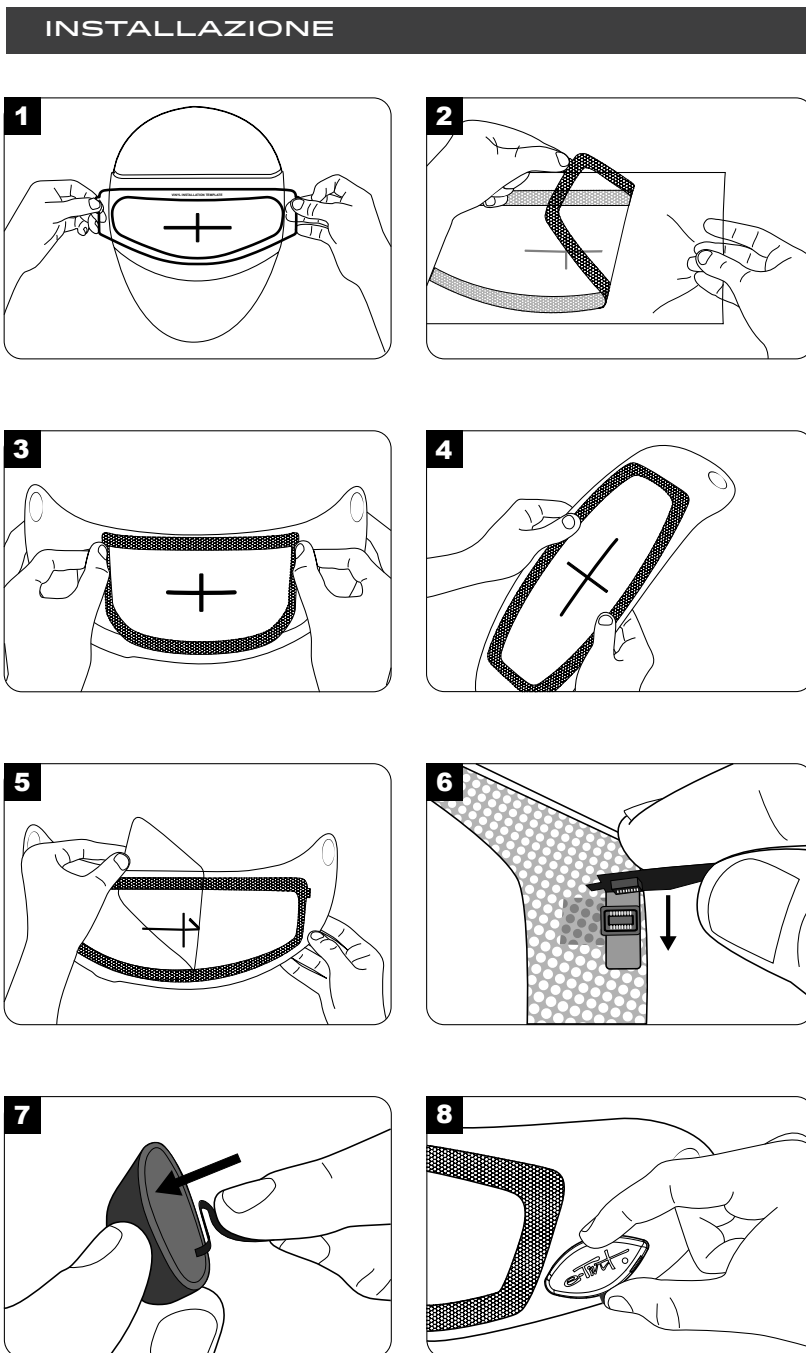
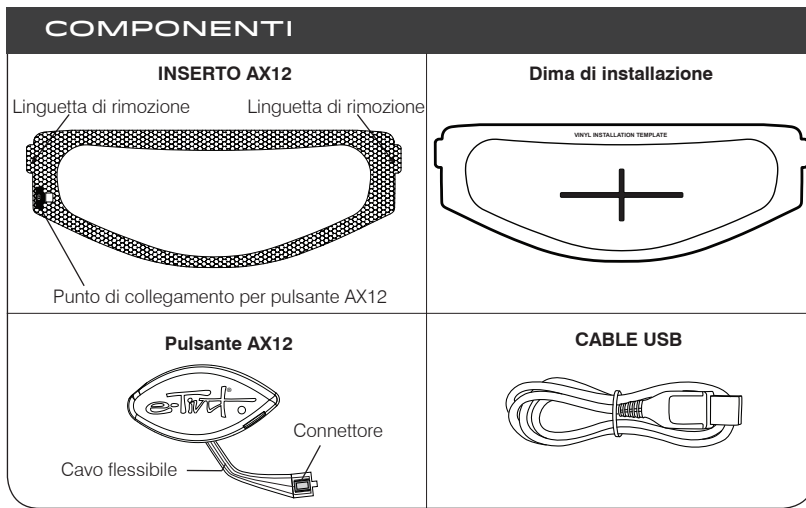


Leggere attentamente le istruzioni di assemblaggio prima dell'uso. Una versione digitale è disponibile al sito www.e-tintproducts.com.

ISTRUZIONI PER L'INSTALLAZIONE

- Scegliere una superficie pulita e senza polvere dove eseguire l'installazione. Rimuovere la visiera dal casco. Pulire attentamente l'intera visiera (sia la parte interna che quella esterna) come indicato dal costruttore del casco o utilizzando un detergente non aggressivo ed acqua, rimuovendo ditate, residui di grasso, sporco e umidità.
- Montare nuovamente la visiera sul casco. Fare attenzione a non toccare la parte interna della visiera e dell'inserto per evitare di lasciarle ditate.
- Staccare la dima di installazione in vinile dal supporto. Con il casco completamente chiuso, centrare la dima sulla superficie esterna della visiera e allinearla lungo il perimetro del casco in modo che si adatti all'apertura (**Figura 1**).
- Lasciando la dima vinilica di installazione in posizione, rimuovere la visiera dal casco ed appoggiarla su una superficie morbida. Evitare di toccare la parte interna della visiera per evitare di sporcarla.
- Rimuovere con cura l'inserto Akari® AX12 dal foglio di plastica (**Figura 2**).
- Tenere l'inserto dai bordi della guarnizione adesiva e piegarlo gentilmente a "U". Allineare la croce disegnata all'interno con quella presente nella dima vinilica di installazione (**Figura 3**). Una volta posizionato correttamente, applicare con delicatezza l'inserto alla visiera.
- Muovendo dal centro verso l'esterno, fissare l'inserto premendo sui bordi dell'adesivo vinilico. **NON PREMERE SULLA ZONA CENTRALE CON I CRISTALLI LIQUID** (**Figura 4**). I bordi vinilici devono essere perfettamente aderenti alla visiera. È da attendersi una piccola intercapedine tra la zona centrale con i cristalli liquidi e la visiera.
- Rimuovere gentilmente la dima di installazione trasparente dall'AX12 (**Figura 5**). Nota: si consiglia di conservare le dime viniliche se si pensa di voler applicare in seguito l'inserto Akari® AX12 ad altre visiere.
- Per collegare il pulsante dell'AX12, anzitutto rimuovere il film adesivo dalla parte posteriore del cavo flessibile. Successivamente, collegare il connettore all'estremità del cavo al punto di collegamento presente sull'inserto AX12 (**Figura 6**). Avvolgere il cavo facendolo passare sotto la visiera e rimuovere il film adesivo dalla parte posteriore del pulsante dell'AX12. Nel caso in cui la lunghezza del cavo sia eccessiva, piegarlo fino a fargli raggiungere la misura desiderata e premendo il tratto in eccesso sulla parte posteriore in resina adesiva (**Figura 7**).
- ATTENZIONE!** Una volta montato, il pulsante dell'AX12 sarà attaccato in modo permanente. Non sarà possibile riposizionarlo o trasferirlo su un'altra visiera. Tentare di farlo potrebbe danneggiarlo e renderne necessaria la sostituzione. Montare orizzontalmente il pulsante all'esterno della visiera. Il pulsante **NON** deve sporgere dalla visiera (**Figura 8**). Premere il pulsante con fermezza contro la visiera per assicurare una buona aderenza. Fissare il cavo flessibile premendolo lungo la visiera.
- Attaccare la visiera al casco. Prima di utilizzare l'inserto in modalità automatica, assicurarsi che il limite di luminosità di attivazione sia regolato al livello desiderato. Per la regolazione, consultare la sezione "Istruzioni per l'uso".
- Caricare l'inserto utilizzando il cavo USB in dotazione. Vedere qui sotto ulteriori istruzioni per la carica.

TRASFERIMENTO DELL'INSERTO: Scollegare il pulsante dall'inserto AX12. Tirando dalla linguetta laterale della guarnizione adesiva, rimuoverlo dalla visiera. Seguire le istruzioni dal punto 1 al punto 8 per installare nuovamente l'inserto. Nota: l'inserto (ma non il pulsante) AX12 è rimovibile e trasferibile su una nuova visiera. I pulsanti di ricambio sono venduti anche separatamente presso il punto vendita o sul sito www.e-tintproducts.com.



INDICAZIONI D'USO

GLOSSARIO: ATTIVATO: Acceso; Scuro | DISATTIVATO: Spento; chiaro
L'inserto Akari® AX12 passa istantaneamente dai due livelli di tinta (chiaro e scuro) con un semplice tocco del pulsante o automaticamente, grazie al sensore di luminosità incorporato nello stesso. I due livelli di tinta non sono regolabili dall'utente. L'inserto è regolato su un livello di luminosità standard per l'uso in modalità automatica. È in ogni caso possibile riprogrammare il livello di luminosità preferito se il punto di regolazione non dovesse essere quello desiderato.

FUNZIONAMENTO IN MODALITÀ MANUALE: premere semplicemente il pulsante per attivare e disattivare l'inserto.

FUNZIONAMENTO IN MODALITÀ AUTOMATICA: tenere premuto il pulsante per circa 3 secondi. L'inserto lampeggerà tre volte per indicare che la modalità automatica è stata attivata. Rilasciare il pulsante; l'inserto è pronto a funzionare in modalità automatica.

USCITA DALLA MODALITÀ AUTOMATICA: semplicemente premere il pulsante una volta per tornare in modalità manuale. Nota bene: dopo il passaggio da automatico a manuale, l'inserto sarà disattivato.

REGOLAZIONE DEL LIVELLO DI LUMINOSITÀ: innanzitutto, attivare la modalità automatica. Scegliere un ambiente con una luminosità simile a quella in cui si vorrebbe viaggiare, oltre alla quale si desidera che l'inserto si attivi. Tenere la visiera, con l'inserto montato, sotto la luce desiderata e tenere premuto il pulsante per circa sei (6) secondi. Dopo sei secondi, l'inserto lampeggerà tre volte per indicare che il nuovo livello di luminosità è stato regolato. Da questo momento, la presenza di luce di intensità uguale o superiore a quella prescelta attiverà l'inserto attraverso il sensore. L'elettronica di gestione conserverà il livello impostato fino ad una nuova programmazione o al reset delle impostazioni di fabbrica preimpostate. Nota bene: assicurarsi che il sensore di luminosità presente sul pulsante sia scoperto in fase di regolazione. Se dovesse essere coperto e non ricevere la luce esterna, l'inserto verrà impostato su un livello di luminosità molto basso, causandone l'attivazione quasi costantemente. NON regolare il livello di luminosità in movimento.

RIPRISTINO DELLA REGOLAZIONE PRE-IMPOSTATA: tenere premuto il pulsante per circa 12 secondi. L'inserto lampeggerà per due volte di seguito, indicando l'accettazione della regolazione pre-impostata.

CARICA: collegare il cavo micro-USB in dotazione alla porta USB presente nel pulsante e caricare attraverso un computer o un adattatore per presa di corrente. L'inserto si attiverà durante la carica ed il pulsante non sarà attivo. Quando la batteria sarà completamente carica, l'inserto si disattiva. Una batteria completamente scarica può impiegare fino a due ore per una ricarica completa. Una batteria AX 12. Completamente carica ha un'autonomia fino a quaranta (40) ore di tinta scura. Con batteria completamente carica, inserto disattivato e non utilizzato, la carica può durare fino a tre (3) settimane. NOTA: NON conservare l'inserto AX12 collegato ed in carica. La batteria potrebbe danneggiarsi con una carica troppo prolungata nel tempo. E-Tint raccomanda di ricaricare la batteria ogni due mesi se non utilizzata per lunghi periodi di tempo. La temperatura ambientale influisce sulla vita media della batteria. Gli ambienti freschi sono preferibili per una corretta conservazione.

ATTENZIONE: È RESPONSABILITÀ DELL'UTENTE DETERMINARE L'IDONEITÀ DEL PRODOTTO ALL'USO PREVISTO E L'UTILIZZO È A PROPRIO RISCHIO. SE IN QUALSIASI MOMENTO SI RITIENE CHE L'INSERTO AKARI NON FUNZIONI PROPRAMENTE, INTERRUPELLO IMMEDIATAMENTE. E-TINT GARANTISCE PER UN ANNO LA SOSTITUZIONE DI UN INSERTO DIFETTOSO SE ACCOMPAGNATO DALLA PROVA DI ACQUISTO. E-TINT ESCLUDE OGNI ALTRA FORMA DI GARANZIA. L'INSERTO AKARI NON È CONSIGLIATO PER VISIERE CON CURVATURE PARTICOLARMENTE ACCENTUATE. IL PRODOTTO È DA UTILIZZARE SOLAMENTE DURANTE LE ORE DIURNE E CON TEMPERATURE COMPRESSE TRA -10° C E 45° C. L'USO È A PROPRIA DISCREZIONE.

PULIZIA E MANUTENZIONE

Pulire con acqua tiepida e detergente non aggressivo utilizzando un panno in microfibra. Per sporco più ostinato, utilizzare detersivo per vetri. Non utilizzare detersivi contenenti prodotti idratanti, abrasivi, acidi o caustici. Non immergere l'inserto né il pulsante in acqua per non comprometterne il funzionamento. Non lasciare il prodotto esposto alla luce solare se non utilizzato, poiché si potrebbe comprometterne la durata.

SMALTIMENTO

Lo smaltimento dell'inserto Akari è regolato dalle leggi vigenti nel territorio di utilizzo. Il prodotto contiene una batteria e non può essere smaltito con i normali rifiuti domestici ma presso le discariche autorizzate. Quando l'inserto non sarà più funzionante, contattare le autorità locali competenti in materia di smaltimento di rifiuti.

RETURN POLICY

If you need warranty/repair service, first you should contact the retailer who sold you the product and verify the services he/she can provide. If this is not possible, we will be happy to assist you!

You may return any new, unopened product for a full refund or exchange within (30) days of purchase. Special order returns are at our discretion. The total refund amount is for the cost of

your product, excluding shipping. Please contact Customer Support at support@e-tintproducts.com or by visiting www.e-tintproducts.com/customersupport for a Return Merchandise Authorization (RMA) number and specific shipping instructions. Products returned for full refund must be in new condition and in original packaging (including all accessories that were included with the product), and returned to us within 30 calendar days of the issuance of the RMA. A 15% restocking fee may be charged for any accessories or components missing from the returned product. A purchase receipt MUST be provided with the return of any product. Products returned without an RMA will not be eligible for a refund or exchange. The shipping and duty charges for returning a product are the customer's responsibility.

Although we do not require you to register your new product, it is important to keep the following information to obtain warranty service. In the event that you would like to file a claim, e-Tint Customer Service **will require:**

- **LOT NO.** Next to the UPC code
- **SKU NO.** Next to the UPC code
- **ORIGINAL PURCHASE RECEIPT**
- **FIRST & LAST NAME**
- **TELEPHONE NUMBER**
- **EMAIL & SHIPPING ADDRESS**

LIMITED WARRANTY

E-Tint is 100% committed to creating the best performance products in the industry and we are always interested in receiving input from our valued customers. If you experience a problem with one of our products we want to know about it.

All Akari® products are warranted for a period of ONE year from date of purchase against any defects in materials and workmanship. If you find a defect within one (1) year after purchase, we kindly request you return your product to E-Tint. We will then evaluate your claim and, based on our findings and at our option, repair or replace any Akari® product that does not conform to the Limited Warranty.

In order to obtain limited warranty service, the following procedures must be followed: Contact E-Tint Customer Support for an RMA (Return Merchandise Authorization) number, and specific return and shipping instructions. The Akari® product must be returned with a purchase receipt for warranty service. Products returned to E-Tint without notification will not be eligible for limited warranty service. If the product does not conform to the Limited Warranty, the shipping and duty charges for returning the product are the responsibility of E-Tint.

Online Auction Purchases: Products purchased through online auctions (this does not apply to purchases made on www.e-tintproducts.com) are not eligible for warranty coverage. Online auction confirmations are not accepted for warranty verification. To obtain warranty service, an original or copy of the sales receipt from the original retailer is required. E-Tint will not replace missing components from any package purchased through an online auction.

EXCLUSIONS

The Limited Warranty set forth above applies only to Akari® products manufactured by or for E-Tint, LLC, and that bear the "Akari" trademark, trade name, or logo. The Limited Warranty does not apply to any non-Akari® products or any helmet visor or face shield, even if packaged or sold with an Akari® product. Manufacturers or suppliers, other than E-Tint, may provide their own warranties to the end user purchaser. Please check the relevant packaging for any relevant third party warranty information.

The Return Policy and Limited Warranty does not apply: (a) to consumable parts, such as batteries, unless damage has occurred due to a defect in materials or workmanship; (b) to damage caused by accident, abuse, misuse, flood, fire, earthquake or other external causes; (c) to damage caused by operating the product outside the permitted or intended uses described by E-Tint; (d) to damage caused by ordinary wear and tear; (e) to damage caused by service or repair performed by anyone who is not a representative of E-Tint; or (e) to damage arising from failure to follow instructions relating to the product's use or installation.

EXCEPT AS SET FORTH IN THE LIMITED WARRANTY, ALL PRODUCTS AND SERVICES MADE AVAILABLE TO YOU BY E-TINT ARE PROVIDED ON AN "AS IS" AND "AS AVAILABLE" BASIS. TO THE FULLEST EXTENT PERMITTED BY APPLICABLE LAW, E-TINT EXPRESSLY DISCLAIMS ALL OTHER WARRANTIES OF ANY KIND, WHETHER EXPRESS OR IMPLIED, INCLUDING BUT NOT LIMITED TO THE IMPLIED WARRANTIES OF MERCHANTABILITY, FITNESS FOR PARTICULAR PURPOSE, TITLE AND NON-INFRINGEMENT, WITH RESPECT TO ALL PRODUCTS AND SERVICES MADE AVAILABLE TO YOU BY E-TINT. NO INFORMATION OR ADVICE OBTAINED THROUGH THE E-TINT WEBSITE, OR ANY OTHER AFFIRMATION OF E-TINT, BY WORDS OR ACTIONS, SHALL CONSTITUTE A WARRANTY. IN NO EVENT SHALL E-TINT'S LIABILITY IN CONNECTION WITH ANY PRODUCT OR SERVICE MADE AVAILABLE TO YOU BY E-TINT EXCEED THE AMOUNT ACTUALLY PAID BY YOU TO E-TINT FOR ANY SUCH PRODUCT OR SERVICE. IN NO EVENT SHALL E-TINT BE LIABLE FOR ANY INDIRECT, INCIDENTAL, CONSEQUENTIAL, OR SPECIAL DAMAGES ARISING OUT OF OR IN CONNECTION WITH ANY PRODUCT OR SERVICE MADE AVAILABLE BY E-TINT. SOME JURISDICTIONS DO NOT ALLOW THE EXCLUSION OF CERTAIN WARRANTIES OR THE LIMITATION OR EXCLUSION OF LIABILITY FOR INCIDENTAL OR CONSEQUENTIAL DAMAGES. ACCORDINGLY, THOSE PROVISIONS SET FORTH ABOVE MAY NOT APPLY TO YOU.

E-TINT, LLC (USA) | 1950 RTE 59, STE 100 Kent, OH 44240
T (877) 451-5937 | F (330) 676-0649 | www.e-tintproducts.com



AMI POWERSPORTS EUROPE | Via Parsubio, 76/2 40133 | Bologna, Italia
www.amipowersports.eu