

Por favor, lea atentamente todas las instrucciones antes de su uso. También puede ver una versión digital de estas instrucciones en www.e-tintproducts.com.

INSTRUCCIONES DE INSTALACIÓN

1. Elija un lugar seco y sin polvo para la instalación. Quite la visera de su casco. Limpie a fondo y seque toda la visera (el exterior y el interior) según las instrucciones del fabricante o con un detergente suave y agua. Elimine todas las huellas dactilares, los restos de grasa, la suciedad y la humedad.
2. Vuelva a instalar la visera al casco. Tenga cuidado de no tocar el interior de la visera ni la superficie interior de la pantalla, para que no queden huellas dactilares en ninguna de ellas.
3. Despegue la plantilla de instalación de vinilo de su soporte. Con la visera de su casco hacia abajo y completamente cerrada, centre la plantilla de instalación en la superficie exterior de la visera. Alinee la plantilla dentro del perímetro del espacio para la visera del casco para que se ajuste dentro de la abertura (**Diagrama 1**).
4. Dejando la plantilla de instalación de vinilo en su lugar, retire la visera del casco. Colóquela boca abajo sobre una superficie blanda. Evite el contacto con la superficie interior de la visera para no dejar manchas ni huellas dactilares.
5. Despegue con cuidado el revestimiento transparente de la pantalla Akari® AX12 (**Diagrama 2**).
6. Sostenga la pantalla AX12 por los bordes del vinilo adhesivo y dóblela suavemente formando una "U". Alinee la marca de referencia de la pantalla de la visera con la marca de la plantilla de instalación de vinilo (**Diagrama 3**). Cuando esté en la posición correcta, aplique suavemente la pantalla AX12 a la visera.
7. Yendo desde el centro hacia fuera, monte la pantalla presionando a lo largo del borde del vinilo. **NO PRESIONE SOBRE LA ZONA DE VISUALIZACIÓN DE CRISTAL LÍQUIDO (Diagrama 4)**. Los bordes del vinilo deben ser adheridos al ras de la visera. Se espera que exista una brecha entre el área de visualización de cristal líquido y la visera.
8. Despegue suavemente del AX12 la plantilla de instalación transparente (**Diagrama 5**). Retire la plantilla de instalación de vinilo del exterior de la visera. **NOTA:** Se recomienda guardar las plantillas de instalación si cree que va a transferir su Akari® AX12 a otra visera en un momento posterior.
9. Para conectar el botón del AX12, primero retire el revestimiento adhesivo de la parte posterior de la cinta flexible. A continuación, encaje el conector del extremo de la cinta en el punto de conexión de la pantalla AX12 (**Diagrama 6**). Envuelva la cinta bajo la visera y retire el revestimiento de la parte posterior del botón del AX12. Si quedara colgando una parte de la cinta, puede acortarla doblando una pequeña sección y presionando la longitud extra sobre la parte posterior de la espuma adhesiva (**Diagrama 7**).
10. ¡CUIDADO! Una vez montado, el botón AX12 está previsto que sea permanente. No se puede cambiar la posición ni transferir el botón una vez que se monta en la visera. Si lo hace, puede causar daños permanentes al botón y requerirá un reemplazo. Monte el botón horizontalmente en la superficie exterior de la visera. El botón **NO** debe sobresalir de la visera (**Diagrama 8**). Presione el botón firmemente en su lugar para asegurar una adhesión sólida. Fije el cable en su lugar presionándolo sobre la visera.
11. Vuelva a instalar la visera en el casco. Antes de operar en modo automático, debe probar la pantalla para asegurarse de que el umbral de luminosidad se ajusta a su nivel de comodidad deseado. Véanse las "Instrucciones de uso" para establecer un umbral de luminosidad personalizado.
12. Cargue la pantalla mediante el cable Micro-USB suministrado. Consulte la información adicional sobre la carga a continuación.

PARA TRANSFERIR LA PANTALLA: Desenchufe el botón de la pantalla AX12. Partiendo de la pestaña del borde de la pantalla, despegue suavemente el AX12 de la visera. Siga las instrucciones (1-8) indicadas más arriba para volver a instalar la pantalla en la visera. **NOTA:** La pantalla AX12 puede ser retirada y transferida a una nueva visera, aunque el botón del AX12 no es transferible. Puede adquirir un botón de repuesto para AX12 visitando a su distribuidor local o en www.e-tintproducts.com.

ACCESORIOS

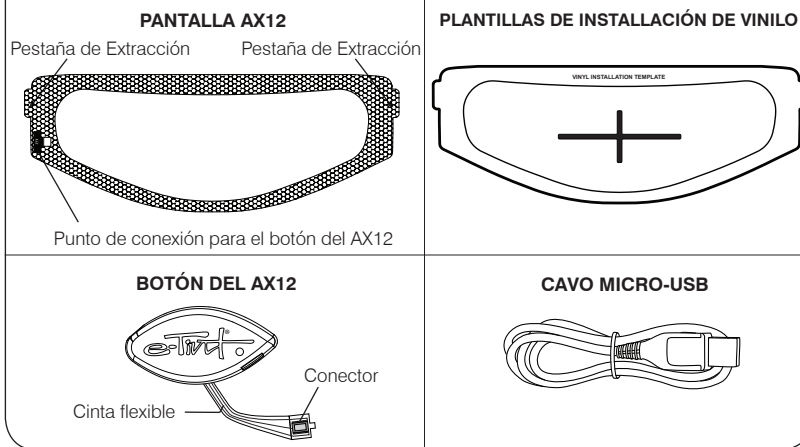
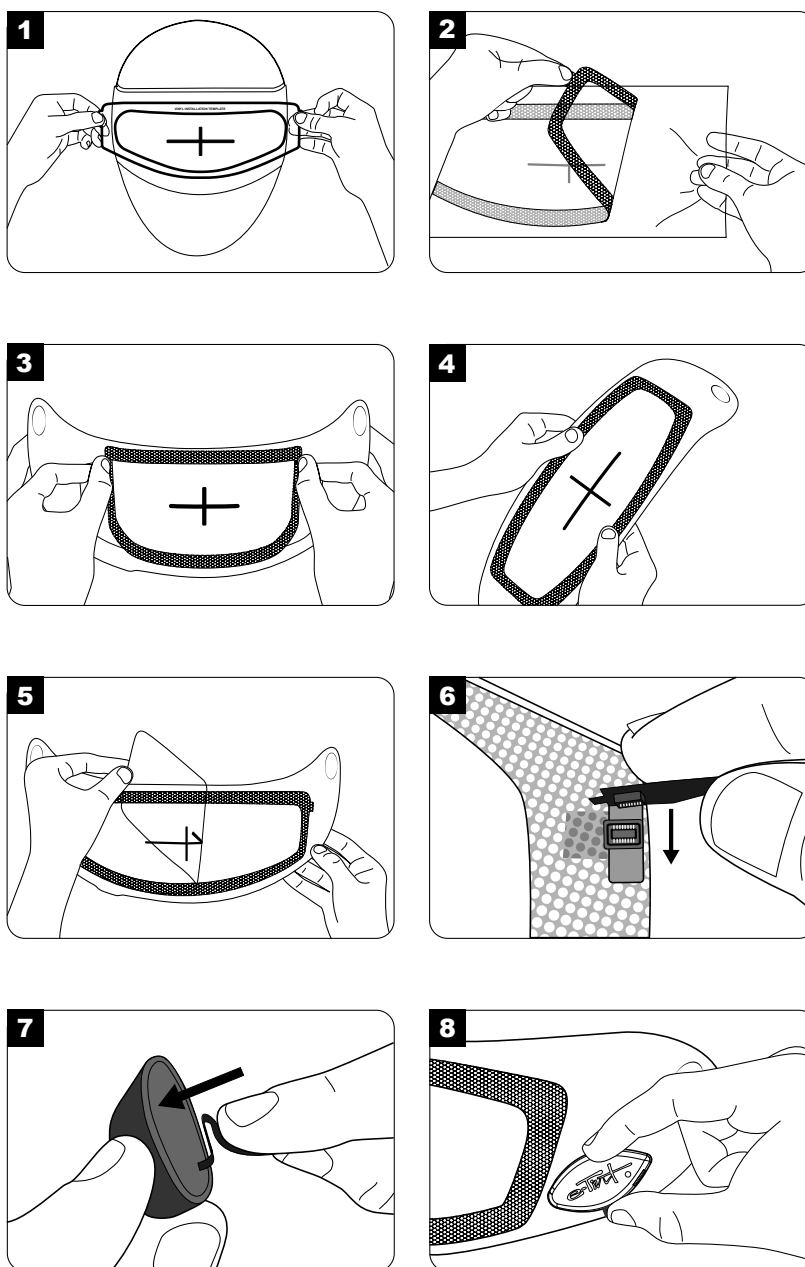


DIAGRAMA DE INSTALACIÓN



INSTRUCCIONES DE USO

GLOSARIO DE TÉRMINOS:

ACTIVAR: Encender; ahumado | DESACTIVAR: Apagar; transparente

La pantalla Akari® AX12 cambia al instante entre dos niveles de ahumado (encendido o apagado), ya sea con un toque rápido del botón, o automáticamente mediante el sensor de luz incorporado. Estos niveles de ahumado son fijos y no pueden ser ajustados por el usuario. La pantalla viene programada con una configuración de umbral de luminosidad estándar para su uso en modo automático. Usted dispone de la opción de reprogramar el umbral de luminosidad si determina que no se activa de forma automática o no se desactiva a su gusto.

PARA OPERAR EN MODO MANUAL: Simplemente presione y suelte el botón para activar o desactivar el ahumado de la pantalla.

PARA OPERAR EN MODO AUTOMÁTICO: Mantenga pulsado el botón durante aproximadamente tres (3) segundos. La pantalla parpadeará tres (3) veces para indicar que se ha cambiado al modo automático. Suelte el botón. La pantalla está ahora configurada para uso automático.

PARA SALIR DEL MODO AUTOMÁTICO (Y ENTRAR EN EL MODO MANUAL): Basta con pulsar el botón una vez para volver al modo manual. Nota: La pantalla se desactivará al salir del modo automático.

PARA AJUSTAR EL UMBRAL DE LA LUZ: En primer lugar, ajuste la pantalla en el modo automático. Elija una zona de luz ambiental que sería similar a lo que pueda tener mientras circula y con la que prefiere que la pantalla se active. Sostenga la visera (con la pantalla instalada) en su estado de iluminación deseada y pulse y mantenga pulsado el botón durante aproximadamente seis (6) segundos. Después de seis segundos, la pantalla parpadeará tres (3) veces para indicar que el sistema ha recalibrado su sensor a su umbral de luminosidad deseado. La luz que sea tan brillante o más brillante que la iluminación ambiental seleccionada activará el sensor. El sistema electrónico almacenará este umbral personalizado hasta que vuelva a ser reprogramado o se restablezca a su configuración de fábrica. NOTA: Asegúrese de mantener la zona alrededor del fotosensor (en la parte superior del botón) despejada y abierta a la fuente de luz. Si con el dedo está cubriendo el sensor de luz, mientras fija el umbral de la luz, esto se traducirá en una pantalla que se activará la mayor parte del tiempo y que sólo cambia cuando está muy oscuro. NO intente cambiar el umbral de la luminosidad si se encuentra en movimiento.

PARA UNA RECONFIGURACIÓN DE FÁBRICA: Mantenga pulsado el botón durante aproximadamente doce (12) segundos. La pantalla pasará por dos (2) series de parpadeo para indicar que el restablecimiento a configuraciones de fábrica se ha completado.

PARA CARGAR: Conecte el cable micro-USB al botón del AX12 y cargue desde una computadora o adaptador de pared. La pantalla se activará mientras se está cargando, y el botón dejará de estar operativo. Cuando el AX12 esté completamente cargado se desactivará. Una batería completamente descargada necesitará por lo menos dos (2) horas para una carga completa. Un AX12 completamente cargado puede tener hasta cuarenta (40) horas de uso en modo ahumado. Cuando esté completamente cargado, desactivado y no se utilice, el AX12 puede permanecer cargado durante hasta tres (3) semanas. NOTA: No guarde el AX12 conectado a una fuente de carga. Las baterías pueden sufrir daños si se almacenan durante períodos prolongados sin cargar. E-TINT recomienda recargar completamente la batería cada dos meses si se almacena durante un período prolongado de tiempo. La temperatura ambiental también afecta a la vida útil de almacenamiento de cualquier batería. Los ambientes frescos son los mejores.

¡ADVERTENCIA! ES RESPONSABILIDAD SUYA DETERMINAR LA IDONEIDAD DE ESTE PRODUCTO PARA SU USO PREVISTO, Y USTED USA ESTE PRODUCTO POR SU CUENTA Y RIESGO. SI EN CUALQUIER MOMENTO PIENSA QUE EL AÑADIDO PARA MOTOCICLETA AKARI® NO FUNCIONA CORRECTAMENTE, DEJE DE USARLO INMEDIATAMENTE. E-TINT, LLC LE PROPORCIONA UN (1) AÑO DE GARANTÍA DE SUSTITUCIÓN EN PIEZAS DEFECTUOSAS CON PRUEBA DE COMPRA. E-TINT RECHAZA CUALQUIER OTRA GARANTÍA DE CUALQUIER TIPO. LAS PANTALLAS AKARI® NO SE RECOMIENDAN PARA VISORES ELABORADOS CON CURVAS COMPLEJAS SEVERAS. NO SE RECOMIENDA EL USO DE ESTE PRODUCTO POR LA NOCHE O A TEMPERATURAS INFERIORES A -10°C (14°F) O SUPERIORES A 45°C (113°F). UTILÍCELO SEGÚN SU CRITERIO.

LIMPIEZA Y CUIDADOS

Limpíelo con agua tibia, un detergente suave y un paño de microfibra. En caso de suciedad resistente, limpiar con un limpiacristales para uso doméstico. No utilice limpiadores que contengan humectantes, abrasivos, ácidos fuertes o productos cáusticos. No sumerja la pantalla o los componentes electrónicos en líquidos ya que esto puede afectar la función de la pantalla. No exponga este producto a la luz solar directa cuando no esté en uso. Si lo hace, se degradará la longevidad de la pantalla.

ELIMINACIÓN DEL PRODUCTO

Su pantalla AX12 y el botón deben eliminarse de acuerdo con las leyes y normativas locales. Debido a que el botón contiene una batería de litio, debe ser eliminado separadamente de los residuos domésticos. Cuando el Akari® AX12 llegue al final de su vida útil, contacte a las autoridades locales para informarse sobre las opciones de reciclaje.

RETURN POLICY

If you need warranty/repair service, first you should contact the retailer who sold you the product and verify the services he/she can provide. If this is not possible, we will be happy to assist you!

You may return any new, unopened product for a full refund or exchange within (30) days of purchase. Special order returns are at our discretion. The total refund amount is for the cost of your product, excluding shipping. Please contact Customer Support at support@e-tintproducts.com or by visiting www.e-tintproducts.com/customersupport for a Return Merchandise Authorization (RMA) number and specific shipping instructions. Products returned for full refund must be in new condition and in original packaging (including all accessories that were included with the product), and returned to us within 30 calendar days of the issuance of the RMA. A 15% restocking fee may be charged for any accessories or components missing from the returned product. A purchase receipt MUST be provided with the return of any product. Products returned without an RMA will not be eligible for a refund or exchange. The shipping and duty charges for returning a product are the customer's responsibility.

Although we do not require you to register your new product, it is important to keep the following information to obtain warranty service. In the event that you would like to file a claim, e-Tint Customer Service *will require*:

- **LOT NO.** Next to the UPC code
- **SKU NO.** Next to the UPC code
- **ORIGINAL PURCHASE RECEIPT**
- **FIRST & LAST NAME**
- **TELEPHONE NUMBER**
- **EMAIL & SHIPPING ADDRESS**

LIMITED WARRANTY

E-Tint is 100% committed to creating the best performance products in the industry and we are always interested in receiving input from our valued customers. If you experience a problem with one of our products we want to know about it.

All Akari® products are warranted for a period of ONE year from date of purchase against any defects in materials and workmanship. If you find a defect within one (1) year after purchase, we kindly request you return your product to E-Tint. We will then evaluate your claim and, based on our findings and at our option, repair or replace any Akari® product that does not conform to the Limited Warranty.

In order to obtain limited warranty service, the following procedures must be followed: Contact E-Tint Customer Support for an RMA (Return Merchandise Authorization) number, and specific return and shipping instructions. The Akari® product must be returned with a purchase receipt for warranty service. Products returned to E-Tint without notification will not be eligible for limited warranty service. If the product does not conform to the Limited Warranty, the shipping and duty charges for returning the product are the responsibility of E-Tint.

Online Auction Purchases: Products purchased through online auctions (this does not apply to purchases made on www.e-tintproducts.com) are not eligible for warranty coverage. Online auction confirmations are not accepted for warranty verification. To obtain warranty service, an original or copy of the sales receipt from the original retailer is required. E-Tint will not replace missing components from any package purchased through an online auction.

EXCLUSIONS

The Limited Warranty set forth above applies only to Akari® products manufactured by or for E-Tint, LLC, and that bear the "Akari" trademark, trade name, or logo. The Limited Warranty does not apply to any non-Akari® products or any helmet visor or face shield, even if packaged or sold with an Akari® product. Manufacturers or suppliers, other than E-Tint, may provide their own warranties to the end user purchaser. Please check the relevant packaging for any relevant third party warranty information.

The Return Policy and Limited Warranty does not apply: (a) to consumable parts, such as batteries, unless damage has occurred due to a defect in materials or workmanship; (b) to damage caused by accident, abuse, misuse, flood, fire, earthquake or other external causes; (c) to damage caused by operating the product outside the permitted or intended uses described by E-Tint; (d) to damage caused by ordinary wear and tear; (e) to damage caused by service or repair performed by anyone who is not a representative of E-Tint; or (e) to damage arising from failure to follow instructions relating to the product's use or installation.

EXCEPT AS SET FORTH IN THE LIMITED WARRANTY, ALL PRODUCTS AND SERVICES MADE AVAILABLE TO YOU BY E-TINT ARE PROVIDED ON AN "AS IS" AND "AS AVAILABLE" BASIS. TO THE FULLEST EXTENT PERMITTED BY APPLICABLE LAW, E-TINT EXPRESSLY DISCLAIMS ALL OTHER WARRANTIES OF ANY KIND, WHETHER EXPRESS OR IMPLIED, INCLUDING BUT NOT LIMITED TO THE IMPLIED WARRANTIES OF MERCHANTABILITY, FITNESS FOR PARTICULAR PURPOSE, TITLE AND NON-INFRINGEMENT, WITH RESPECT TO ALL PRODUCTS AND SERVICES MADE AVAILABLE TO YOU BY E-TINT. NO INFORMATION OR ADVICE OBTAINED THROUGH THE E-TINT WEBSITE, OR ANY OTHER AFFIRMATION OF E-TINT, BY WORDS OR ACTIONS, SHALL CONSTITUTE A WARRANTY. IN NO EVENT SHALL E-TINT LIABILITY IN CONNECTION WITH ANY PRODUCT OR SERVICE MADE AVAILABLE TO YOU BY E-TINT EXCEED THE AMOUNT ACTUALLY PAID BY YOU TO E-TINT FOR ANY SUCH PRODUCT OR SERVICE. IN NO EVENT SHALL E-TINT BE LIABLE FOR ANY INDIRECT, INCIDENTAL, CONSEQUENTIAL, OR SPECIAL DAMAGES ARISING OUT OF OR IN CONNECTION WITH ANY PRODUCT OR SERVICE MADE AVAILABLE BY E-TINT. SOME JURISDICTIONS DO NOT ALLOW THE EXCLUSION OF CERTAIN WARRANTIES OR THE LIMITATION OR EXCLUSION OF LIABILITY FOR INCIDENTAL OR CONSEQUENTIAL DAMAGES. ACCORDINGLY, THOSE PROVISIONS SET FORTH ABOVE MAY NOT APPLY TO YOU.

E-TINT, LLC (USA) | 1950 RTE 59, STE 100 Kent, OH 44240
T (877) 451-5937 | F (330) 676-0649 | www.e-tintproducts.com

AMI POWERSPORTS EUROPE | Via Parsubio, 76/2 40133 | Bologna, Italia
www.amipowersports.eu

